

Installations- und Bedienungsanleitung

Kroeplin – USB Interface Software
für elektronische Innen- und Aussenschnelltaster
Serie „F/B“ und „G/C“

Installation guide and user manual

Kroeplin – USB Interface Software
for electronic internal and external measuring quicktest gauges
series „F/B“ and „G/C“

3.0

Release: 25.02.2010

1 Inhaltsverzeichnis

1	Inhaltsverzeichnis	2
2	Einleitung	3
3	Installation der USB Treiber und der Software	3
3.1	Installation Software	3
3.2	Gerät anschließen	5
4	Deinstallation der Treiber und der Software	5
5	Bedienung der Software	6
5.1	Start	6
5.2	Einleitung	6
5.3	Beschreibung der Funktionen	7
5.3.1	Initialisierung	7
5.3.2	Geräteauswahl	7
5.3.3	Status	7
5.3.4	Optionen	7
5.3.5	Dateneingang	8
5.3.6	Daten Logger	8
5.3.7	Displayanzeige	9
5.3.8	Menü	9
5.3.9	Info	9
5.4	USB aktivieren	10
5.5	Gerät laden	10
5.6	Messwerte einlesen	10
5.7	Ablauf	10
5.8	Spracheinstellung	11
5.9	Internetlink	11

2 Einleitung

Das Dokument dient zur Anleitung der Installation der Gerätetreiber und der PC Software, um Messwerte von elektronischen Längenmessgeräten der Serie „F/B“ und „G/C“ von Kroepflin über die USB-Schnittstelle an den PC zu senden und dort weiter zu verarbeiten.

3 Installation der USB Treiber und der Software

Bitte legen Sie zuerst die CD „KROEPLIN USB“ in ein freies CD- oder DVD-ROM Laufwerk ein. Das Installationsprogramm startet automatisch. Sollte dies nicht der Fall sein, so können Sie das Installationsprogramm auch manuell mit der Datei „Setup_Kroepflin_USB_3.0_Interface.exe“ im CD-ROM Verzeichnis starten.

Zur Installation der Treiber und der Software müssen Sie mit Administratorrechten angemeldet sein. Ebenso darf noch kein Kroepflin „F/B“, „G/C“ oder Mitutoyo „209“ Messgerät an die USB Schnittstelle angeschlossen sein.

3.1 Installation Software

Systemvoraussetzung: Windows XP SP3 und höher, Microsoft .NET Framework 3.5.

Sollte Microsoft .NET Framework 3.5 nicht installiert sein, wird es automatisch durch das Setup installiert. Hierdurch kann ein Neustart des Computers erforderlich sein.

Startbildschirm



Folgen Sie den Anweisungen und drücken Sie auf *Next*.

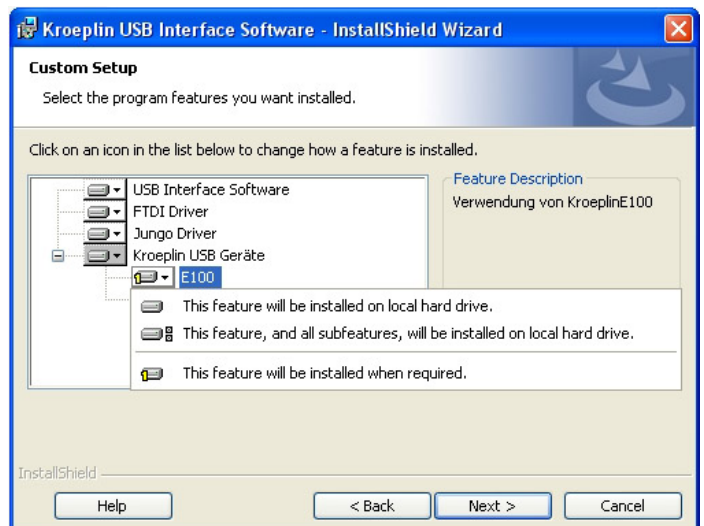
Angepasstes Setup

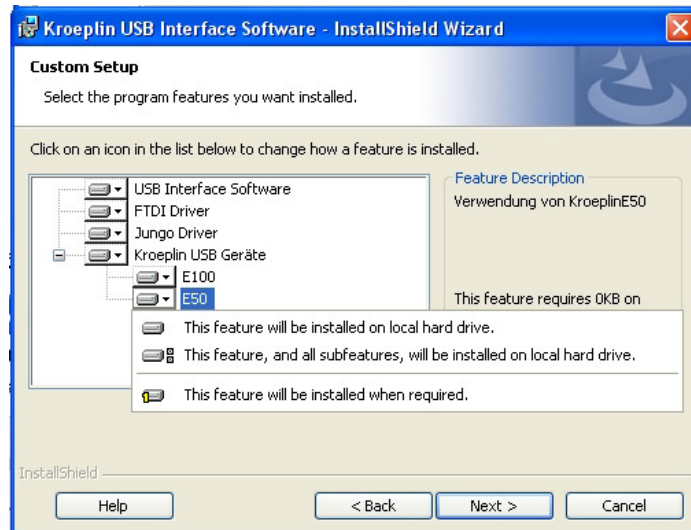
Hier kann die Geräteserie ausgewählt werden, die Sie im Einsatz haben.

E100 steht für die Geräteserie F/B (z.B. F415 oder B440),

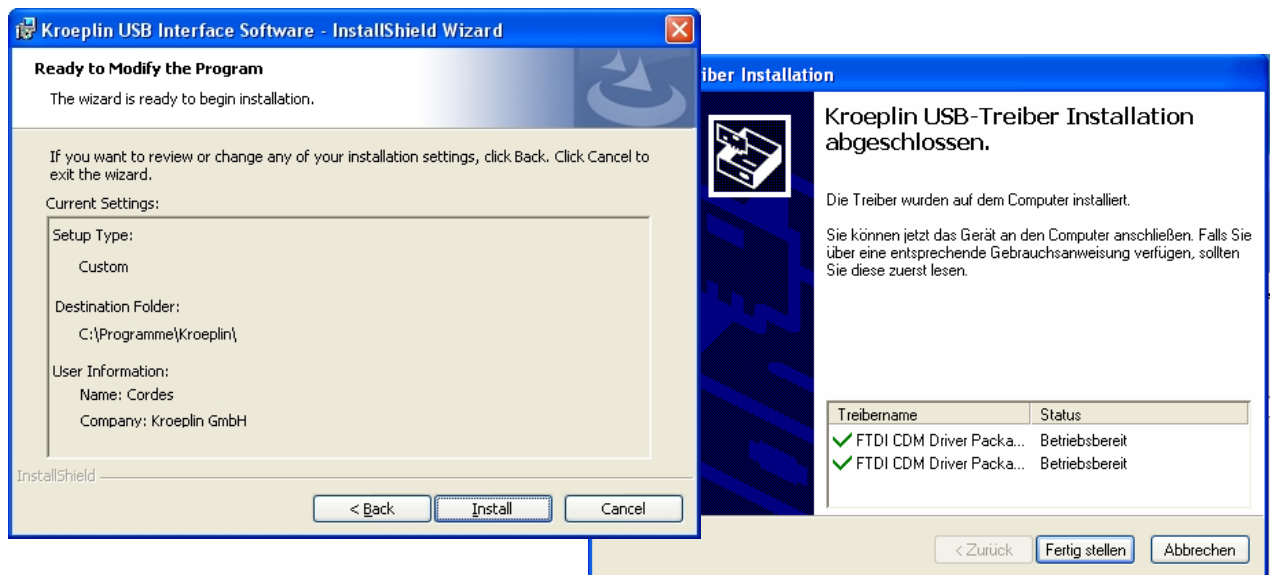
E50 steht für die Geräteserie G/C (z.B. G105 oder C220).

Bei der Installation werden automatisch beide Treibertypen installiert: Jungo Driver für Geräteserie F/B, FTDI Driver für Geräteserie G/C. Haben Sie nur Geräte der C/G-erie im Einsatz, deaktivieren Sie bitte E100.





Wahlweise kann die Geräteserie aktiviert werden, die bei Ihnen im Einsatz ist. Werden beide Gerätetypen aktiviert, werden alle Typen der genannten Serien automatisch erkannt.



Überprüfen Sie die Angaben auf Richtigkeit und betätigen Sie **Install**.

Um die Installation zu beenden auf **Fertig stellen** drücken.

Während der Installation wird automatisch ein Eintrag im Startmenü erstellt, unter dem sie die Anwendung starten können.

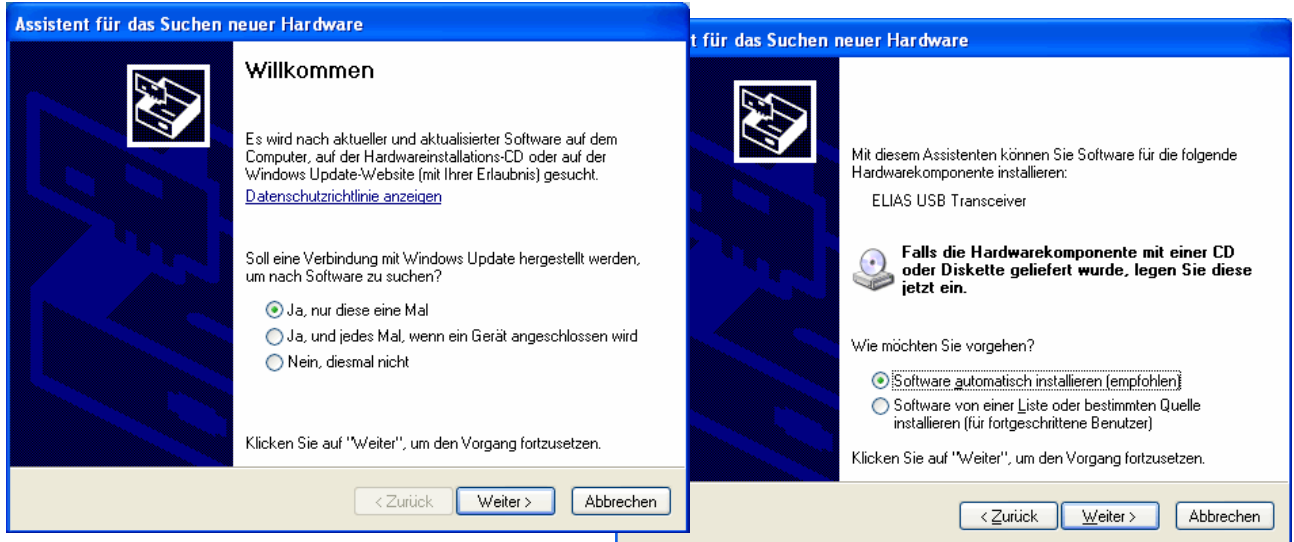


3.2 Gerät anschließen

Verbinden Sie nach der Installation das USB Kabel mit einem freien USB Port des PC.
Es erscheint die Meldung „Neue Hardware gefunden“



Der PC erkennt ein neues Gerät und startet den Hardware-Assistenten (nur bei B/F-Serie).



Folgen Sie bitte den Anweisungen des Hardwareassistenten auf dem Bildschirm, indem Sie auf „Weiter“ klicken. (Das Beispiel zeigt den Hardware-Assistenten unter Windows®XP)

Das Gerät ist nun installiert und kann mit der Software verwendet werden.

4 Deinstallation der Treiber und der Software

Um die Kroeplin USB Treiber deinstallieren zu können ist es notwendig, mit Administratorrechten angemeldet zu sein!

Die Kroeplin USB Interface Software kann in der Systemsteuerung/Software inkl. Treiber deinstalliert werden.

Die Deinstallation kann auch durch erneutes Einlegen der Installations-CD erfolgen.

**Schließen Sie bitte vor der Deinstallation alle geöffneten Anwendungen
(insbesondere Kroeplin – USB Interface) und trennen Sie alle USB Verbindungen von
Kroeplin- Geräten vom PC !**

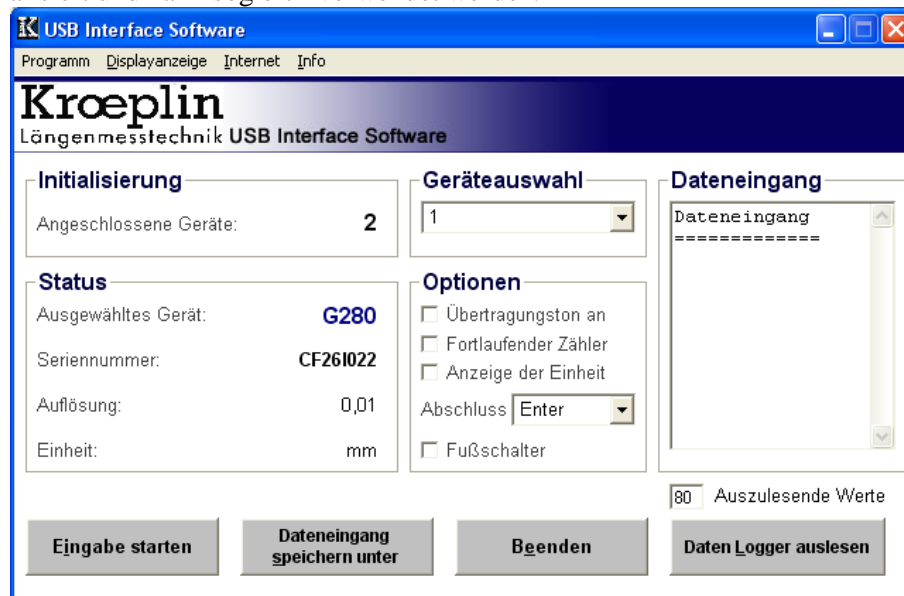
5 Bedienung der Software

Die Software dient zur Datenübergabe der Messwerte von elektronischen Handhebelmessgeräten der Serie „F/B“, „G/C“ von Kroepflin an einen PC über die USB-Schnittstelle. Unterstützt werden außerdem elektronische Schnelltaster der Serie „209“ von Mitutoyo.

5.1 Start

Die Kroepflin USB Interface Software wird über **START→Programme→Kroepflin→Kroepflin USB Interface Software** gestartet.

Beim Start der Software werden alle angeschlossenen elektronischen Schnelltaster der Serien Kroepflin „F/B“, „G/C“ und Mitutoyo „209“ erkannt (Achtung: Geräte müssen eingeschaltet sein). Das erste Gerät wird dabei initialisiert und kann sogleich verwendet werden.



5.2 Einleitung

Das Programm überträgt die angezeigten Messwerte vom Messgerät an den PC durch Betätigen der DATA Taste am Messgerät.

Die empfangenen Messwerte ersetzen die Tastatureingabe und werden in die gerade aktive Anwendung übertragen. Die Kroepflin USB Interface Anwendung läuft also im Hintergrund und kann auch minimiert werden. Der Messwert wird direkt an die Cursorposition der aktuellen Anwendung geschrieben.

Das Programm verfügt über folgende Funktionen:

- Erkennen der angeschlossenen Geräten von Kroepflin der Serie „F/B“ und „G/C“
- Auswahl des gewünschten Gerätes bei mehreren angeschlossenen Geräten
- Messwertübergabe vom Gerät per *DATA-Taste* an den PC (Simulation einer Tastatureingabe) an jede beliebige Windows-Anwendung
- Alternativ Speichern der Werte in einem Textfeld und Abspeichern desselben
- Wahlweise Automatische Durchnummerierung der Messwerte bei der Datenübergabe
- Auslesen des Datenlogger mit Fußtaste (nur Geräteserie „G/C“)
- Wahlweise Übertragung der Maßeinheit (mm/inch)
- Einstellbares Abschlusszeichen nach der Messwertübergabe
- Große Anzeige des Displaywertes auf dem PC
- Internetlink zur Website von KROEPLIN
- Sprachauswahl „Deutsch/Englisch“

5.3 Beschreibung der Funktionen

5.3.1 Initialisierung

Hier wird die Anzahl der angeschlossenen Geräte angezeigt, nach dem die USB Schnittstelle aktiviert wurde.



5.3.2 Geräteauswahl

Hier werden die angeschlossenen Geräte durchnummeriert angezeigt und können ausgewählt werden.



5.3.3 Status

Hier werden Typ, Seriennummer, Auflösung und eingestellte Maßeinheit des geladenen Gerätes angezeigt.

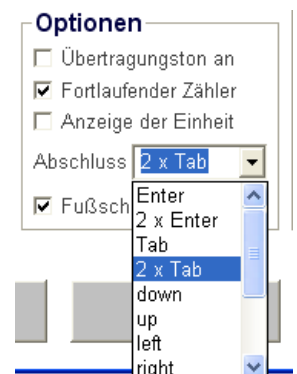
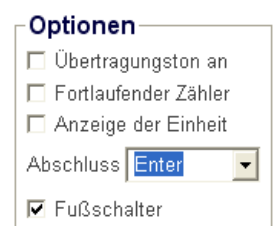


Wird eine Einstellung (Einheit oder Auflösung) am Messgerät geändert, so muss es im Menü mit Gerät laden (siehe 5.5) neu initialisiert werden !!

5.3.4 Optionen

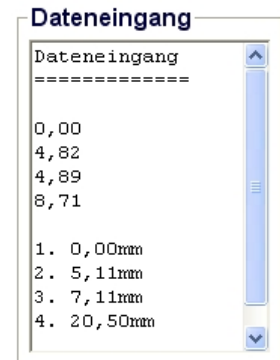
Die Formatierung der Ausgabe der Messwerte kann wie folgt eingestellt werden:

- das Übertragen der Messwerte kann akustisch bestätigen werden
- die Messwerte können automatisch durchnummeriert werden
- Das Ausgeben der Einheit kann ein- oder ausgeschaltet werden
- An Stelle der DATA-Taste kann zur Übernahme eine Fußtaste genommen werden, hierzu muss das Feld „Fußschalter“ aktiviert sein.
- Folgende Abschlusszeichen können eingestellt werden:
 - ENTER
 - 2 x ENTER
 - Tab (Tabulator)
 - 2 x Tab
 - down
 - up
 - left
 - right
 - page up
 - page down
 - (space)
 - ,
 - /



5.3.5 Dateneingang

Das Feld Dateneingang kann als Speicher für aufgenommen Messwerte verwendet werden. Die Textdatei kann anschließend durch Drücken der Taste **Dateneingang speichern als...** gespeichert werden.



5.3.6 Daten Logger (nur G/C-Serie)

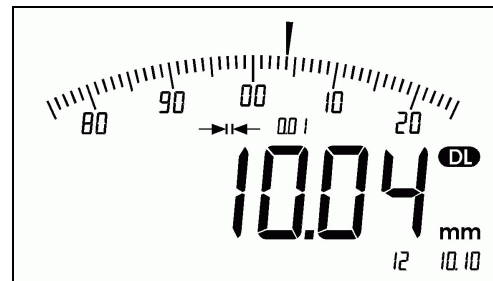
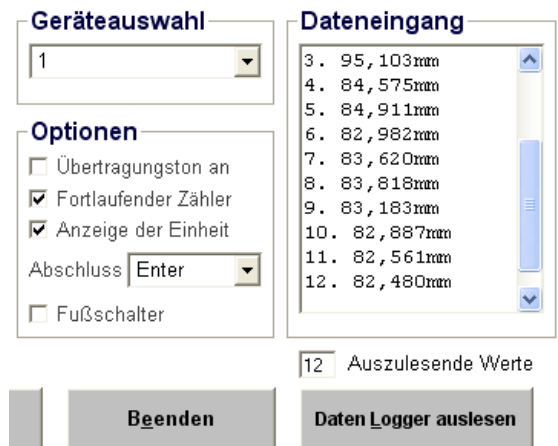
Kroepelin Messgeräte der Serie „G/C“ sind mit einem Daten Logger ausgestattet. Die Vorgehensweise zur Aktivierung entnehmen Sie bitte der Bedienungsanleitung des Gerätes.

Um die Daten aus dem Daten Logger auszulesen, muss am USB-Stecker ein Fußschalter angeschlossen sein.

Von den maximal 80 möglichen Messwerten im Daten Logger kann in dem Feld „Auszulesende Werte“ die Anzahl der Messwerte bestimmt werden, die ausgelesen werden sollen. Eine direkte Auswahl eines Messwertes ist nicht möglich. Wird hier keine Zahl angegeben, werden alle 80 Speicherplätze ausgelesen, auch wenn kein Messwert vorhanden ist.

Die Anzahl der gemessenen Werte wird unten rechts im Display angezeigt. Im Beispiel rechts sind 12 Werte gespeichert, der zuletzt eingelesene Wert war 10.10 mm. Sollen alle 12 Werte ausgelesen werden, wird in das Feld „Auszulesende Werte“ 12 eingegeben.

Der Auslesevorgang wird durch Drücken auf „**Daten Logger auslesen**“ initialisiert. Es erscheint eine Aufforderung, der Data-Taste zu betätigen. Durch anschließendes Betätigen der Data-Taste werden die Daten übertragen.



5.3.7 Displayanzeige



Hier wird die digitale Anzeige des aktuell initialisierten Gerätes am PC-Bildschirm groß dargestellt. Nach Aufruf der Displayanzeige erscheint das Messwertfenster mit dem aktuellen Messwert auf dem Bildschirm. Die Anzeigefrequenz liegt bei 2 1/2 Messwerten /sek. Die Aktualisierung des Messwertes bei ausgewählten Messprogrammen MIN, MAX oder HOLD erfolgt bei Ermittlung eines neuen Messwertes. Mit dem Button *Wert in Zwischenablage kopieren* kann der aktuelle Wert in die Windows-Zwischenablage kopiert und in einem anderen Programm weiterverwendet werden. Die Aktualisierung der Anzeige wird mit dem Button *Stop* beendet. Um zum Hauptprogramm zurückzukehren muss anschließend der Button *Zurück* gedrückt werden.

5.3.8 Menü

Alle Funktionen, welche als Button auf der Oberfläche zu finden sind, können alternativ über das Menü *Programm* ausgeführt werden:



5.3.9 Info

Informationen über den Softwarestand:



5.4 USB aktivieren

Bevor die Datenübergabe vom Messgerät zum PC erfolgen kann, muss die USB Schnittstelle aktiviert werden.

Dies geschieht automatisch beim Programmstart. Die Aktivierung kann auch manuell über das Menü erfolgen:

Die angeschlossenen Geräte werden erkannt und das erste Gerät sofort geladen. Die Anzahl der gefundenen Geräte wird in Feld **Initialisierung** angezeigt (siehe 7.3.1). Im Feld **Gerät laden** kann danach das gewünschte Gerät ausgewählt werden. Sollte eine Fehlermeldung kommen, so ist diese zu bestätigen und der Vorgang evtl. nochmals zu wiederholen.

Sollten nicht alle Gerätedaten im Feld Status angezeigt werden, muss das Gerät ebenfalls nochmals geladen werden.



5.5 Gerät laden

Diese Funktion muss durchgeführt werden, wenn man am Gerät einen der folgenden Parameter ändert:

- Einheit
- Auflösung

5.6 Messwerte einlesen



Um Messwerte einzulesen ist die Schaltfläche **Eingabe starten** zu betätigen. Danach kann per DATA Taste am Messgerät mit der Übergabe der Messwerte begonnen werden. Durch die Simulation einer Tastatureingabe werden die Messwerte an die Stelle des Windows-Cursors geschrieben. Alternativ können die Daten, auch in das nebenstehende Textfenster geschrieben und gespeichert werden (siehe 7.3.5).

Es ist darauf zu achten, dass bei der Datenübergabe der Cursor in einem dafür vorgesehenen Eingabefeld steht.

Der Cursor sollte nicht auf einer Schaltfläche stehen, da diese sonst geschaltet wird, z.B. wenn als Abschlusszeichen ENTER gewählt ist.

Um die Datenübergabe zu beenden, den Button **Eingabe beenden** drücken.

Jetzt kann ein anderes Gerät ausgewählt oder das Format der Datenübergabe im Feld **Optionen** geändert werden.

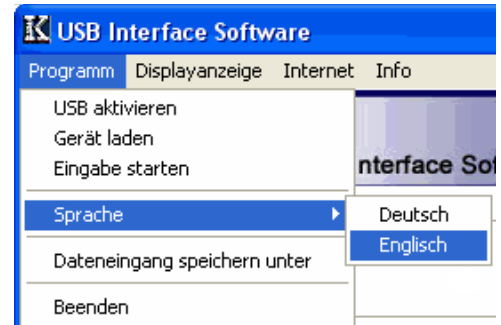
5.7 Ablauf

Ein typischer Messablauf:

1. Messgerät ausgeschaltet
2. Messgerät über USB mit dem PC verbinden
3. Messgerät einschalten
4. Kroeplin – USB Interface Anwendung starten
5. Unter **Geräteauswahl** das gewünschte Gerät auswählen
6. Unter Optionen das Abschlusszeichen sowie Zähler und Einheit auswählen
7. Mit **Eingabe starten** die Datenübergabe freigeben, der PC empfängt jetzt die Daten des Messgerätes, welche durch Drücken der DATA-Taste am Messgerät gesendet werden (Cursorposition im Dateneingabefenster der USB Interface Software oder andere Anwendungen wie z.B. Word, Excel, usw.)
8. Die Datenübergabe mit **Eingabe beenden** abschließen.
9. Mit **Beenden** das Programm schließen.

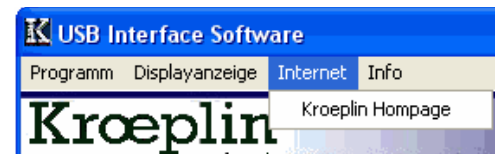
5.8 Spracheinstellung

Über den Menüpunkt Sprache kann zwischen deutscher und englischer Sprache gewechselt werden.



5.9 Internetlink

Sollten Sie über einen Internetzugang verfügen, so können Sie direkt auf die Kroeplin Homepage gelangen:



Kroeplin GmbH
Gartenstraße 50
D-36381 Schlüchtern

Tel: +49(0)6661 – 86 – 0
Fax: +49(0)6661 – 86 39
<http://www.kroeplin.com>

1 Contents

1	Contents.....	12
2	Introduction	13
3	USB Driver and Software Installation	13
3.1	Software installation.....	13
3.2	Device connection.....	15
4	Uninstalling of drivers and software.....	15
5	Software handling	16
5.1	Start	16
5.2	Introduction	16
5.3	Functional characteristics	17
5.3.1	Initialization.....	17
5.3.2	Device selection.....	17
5.3.3	Status.....	17
5.3.4	Options	17
5.3.5	Data input	18
5.3.6	Data Logger.....	18
5.3.7	Display	19
5.3.8	Menu	19
5.3.9	Info	19
5.4	USB configuration	20
5.5	Loading device.....	20
5.6	Importing measured values.....	20
5.7	Procedure.....	20
5.8	Select a language.....	21
5.9	Internet link.....	21

2 Introduction

This document is used as a guide for installation of the gauge drivers and computer software in order to transfer all measured values from the electronic measuring gauges of the Kroepflin series „G/C” and „F/B” to a computer by using the USB interface.

3 USB Driver and Software Installation

Insert CD „KROEPLIN USB” in a free CD-ROM or DVD-ROM drive. The installation starts automatically. If not, the installation can be started manually by „Setup_Kroepflin_USB_3.0_Interface.exe” in the directory of the CD-ROM.

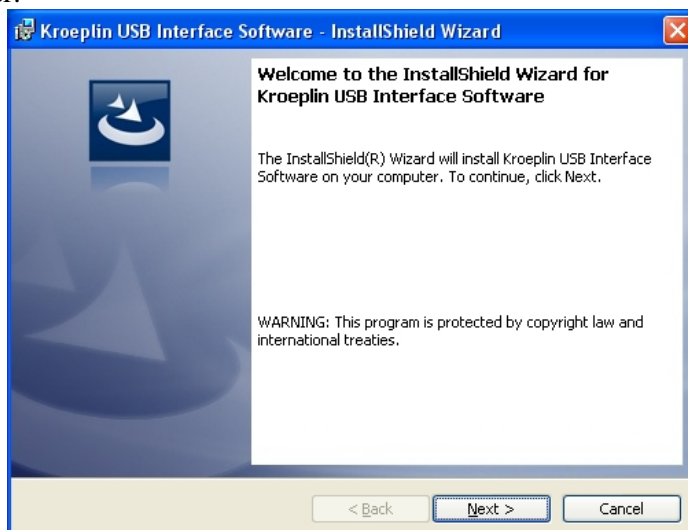
For installation you have to be registered as administrator!
A Kroepflin „F/B”, „GC” or a Mitutoyo „209” gauge may not be connected to the USB interface before installing!

3.1 Software installation

Systemconditions: Windows XP SP3 and higher, Microsoft .NET Framework 3.5.

If Microsoft .NET Framework 3.5 is not installed, it will be installed automatically during the setup. Therefore it is necessary to restart your computer.

Start screen



Follow the instructions and press *next* >.

Modified setup

The used gauge series can be selected.

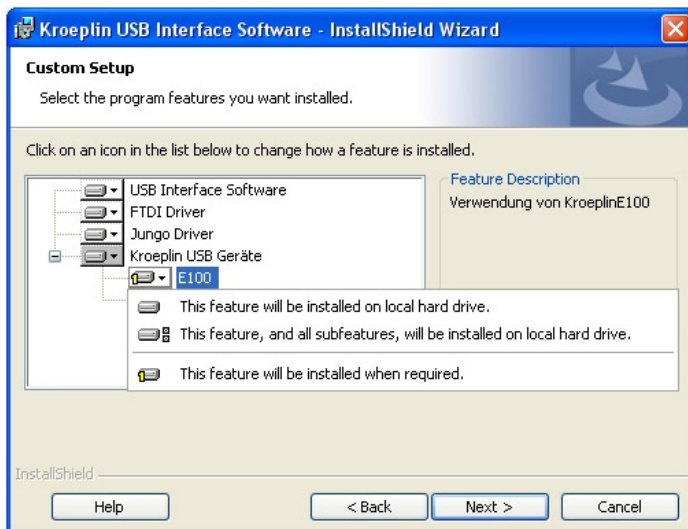
E100 = F/B series (e.g. F415 or B440),
E50 = G/C series (e.g. G105 or C220).

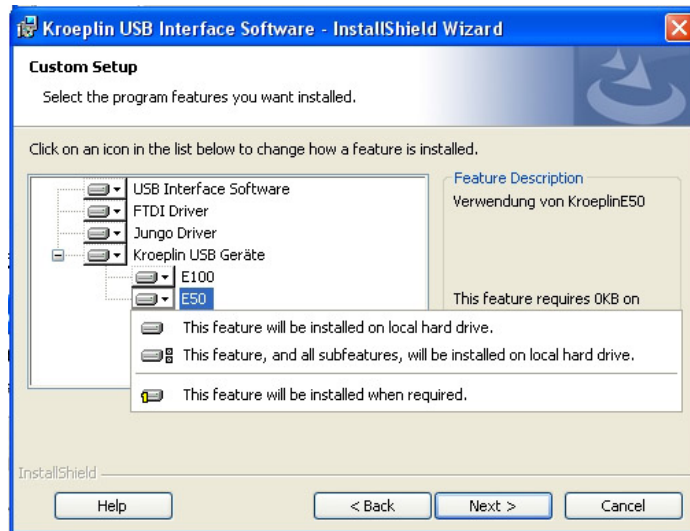
During installation both drivers will be installed:

Jungo Driver for F/B series

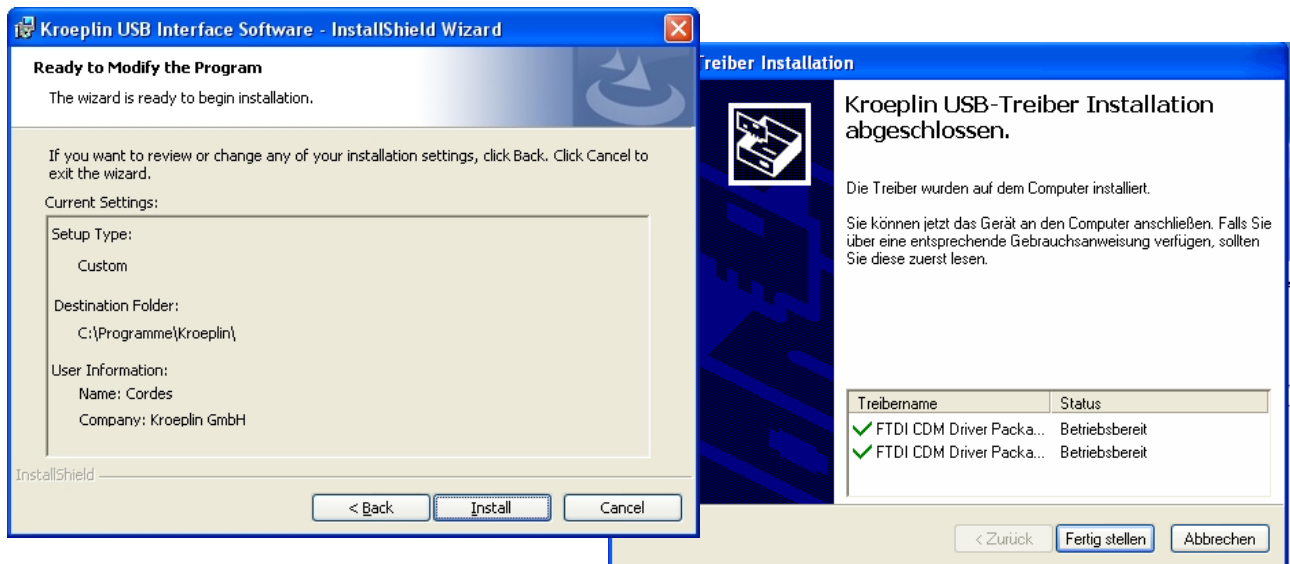
FTDI Driver for G/C series.

If you are using C/G-Series only, please deactivate E100





Optionally the gauge series which is in use can be activated. If both gauge series are activated all types of these series will be found automatically.



Verify and confirm the details and press **Install**.

For quitting the installation press **Finish** (Fertig stellen).

During the installation an entry in the starting menu will be compiled automatically where the program can be started. A direct access to the drivers and software manuals is possible:

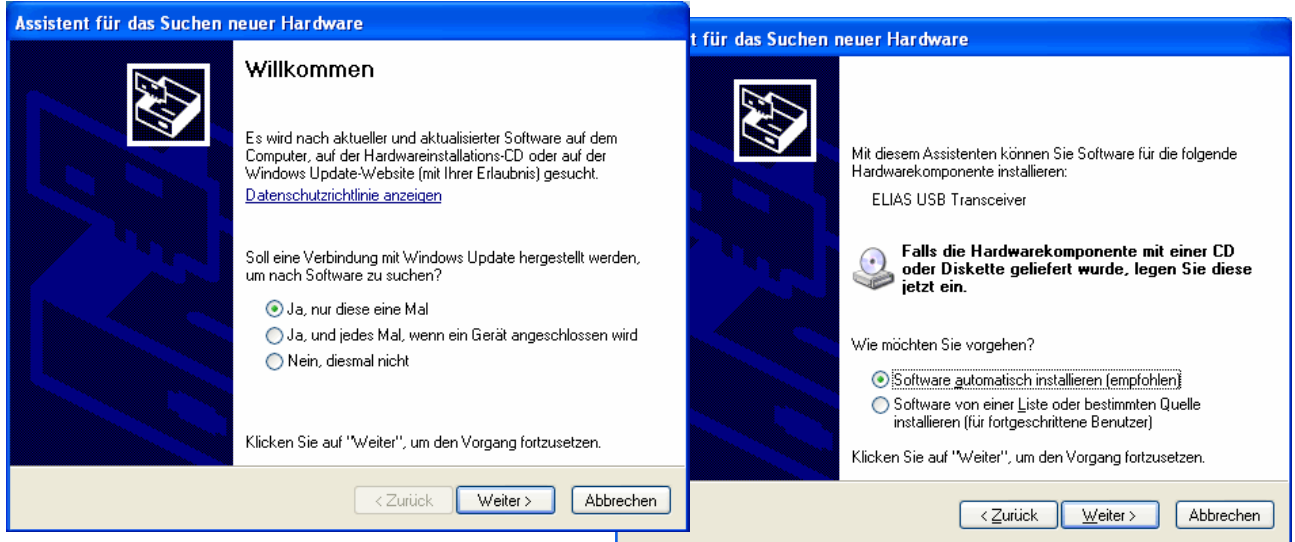


3.2 Device connection

After installation the gauge has to be connected to the USB connector on your computer by using the USB cable. The message “new hardware found” appears. The gauge can be switched on.



The computer detects the gauge and starts the hardware assistant (only B/F-series).



Follow the instructions of your hardware assistant (e.g. Windows©XP): press “Next” (Weiter).

The gauge is now installed and can be used with the software.

4 Uninstalling of drivers and software

When uninstalling the USB drivers it is necessary to be registered as administrator!

Insert CD „KROEPLIN USB Interface“ in a free CD-ROM or DVD-ROM drive. The setup starts automatically. Follow the instructions on your monitor. The drivers can also be deleted in the Device Manager. The Kroeplin USB interface software can be uninstalled in the system control.

Before uninstalling all opened applications have to be closed (particularly Kroeplin – USB Interface) and the gauges have to be disconnected from the computer!

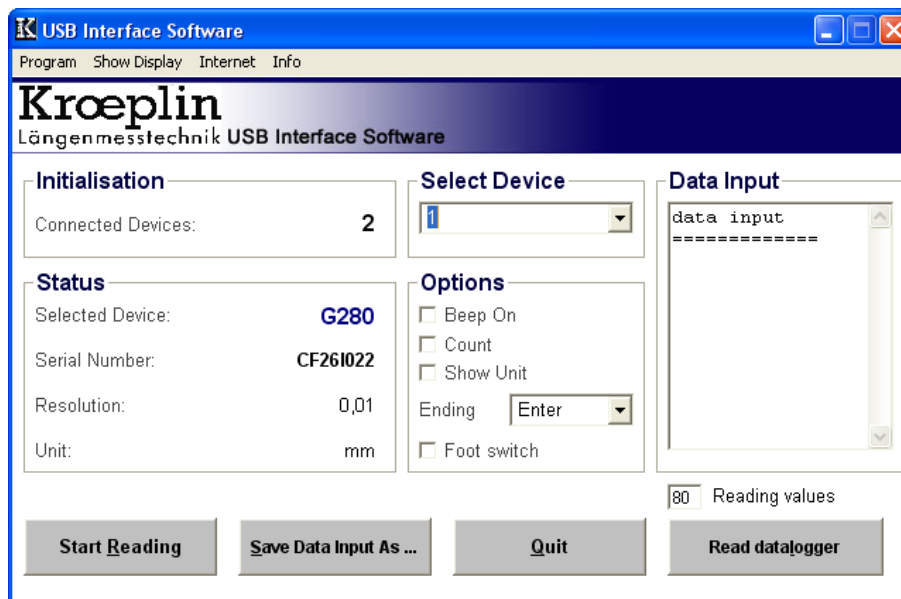
5 Software handling

The software is used for data transfer of measured values of electronic measuring gauges of the Kroepflin series „F/B“, „G/C“ (Mitutoyo “209”-Series) to a computer by using the USB interface.

5.1 Start

The Kroepflin – USB interface software will be started by **START**→**Program**→**Kroepflin**→**Kroepflin USB Interface Software**.

When starting the software all connected gauges will be detected (Please note: Gauges have to be switched on). The first one will be initialised and can be used promptly.



5.2 Introduction

The program transfers the displayed measuring values from the gauges to the computer by pressing the DATA key. The received measuring values replaces the keyboard entry and will be transferred to the current used application.

So the Kroepflin USB interface application operates in the background and can be minimised. The measurement value will be written directly on the current position of the cursor.

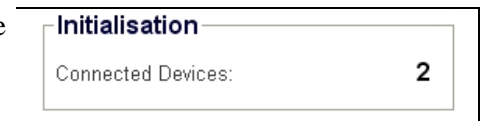
The program possesses the following features:

- Identification of the connected gauges of the Kroepflin series „F/B“ and „G/C“
- Selection of the requested gauge when connecting several gauges simultaneously
- Data transfer to a PC by using the DATA key to any Windows application (simulation of a keyboard entry)
- Alternate saving of the measured values in a description field
- Optional automatical numeration of the measuring values during the data transfer
- Readout DATA Logger by foot switch (Series „G/C“ only)
- Optional transfer of the measuring unit (mm/inch)
- Adjustable endings after data transfer
- Big screen display of the measured values
- Internetlink to the webpages of KROEPLIN
- Language selection „German/English“

5.3 Functional characteristics

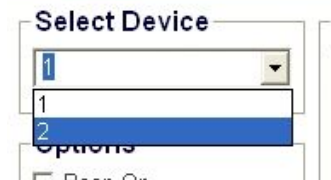
5.3.1 Initialization

The number of the connected devices are shown after activating the USB interface.



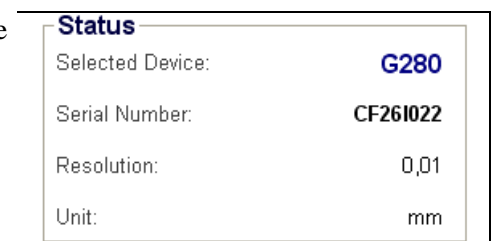
5.3.2 Device selection

The number of the connected devices are numbered serially and can be selected.



5.3.3 Status

Selected device type, serial number, resolution and unit of the selected device are shown.

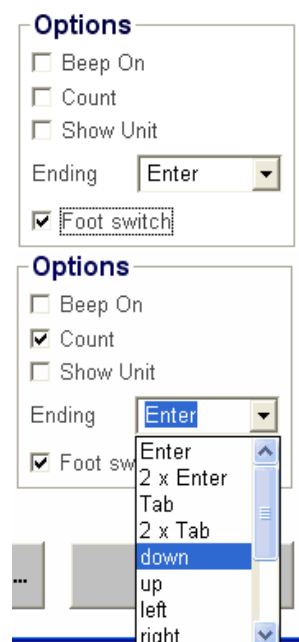


If the gauge setting will be changed (unit or scale interval) a new initialization has to be started by load device in the menu (see 5.5)!!

5.3.4 Options

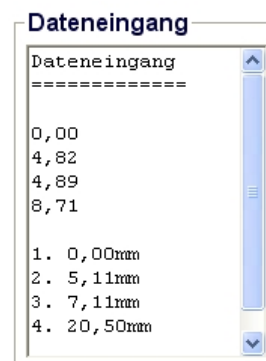
The formatting of the measuring values can be selected as follows:

- Additionally, the transferred measuring values can be confirmed by an acoustic signal
- The measuring values can be numbered automatically
- The output of the measuring unit can be switched on or off
- Instead of DATA key it's possible, to use a foot switch for data transfer. Therefore you have to activate the „Foot switch” button.
- Following endings can be adjusted:
 - ENTER
 - 2 x ENTER
 - Tab (Tabulator)
 - 2 x Tab
 - down
 - up
 - left
 - right
 - page up
 - page down
 - (space)
 - ,
 - /



5.3.5 Data input

The data field can be used as storage for the measured values.
The text file can be saved by pressing the key *Save Data Input As...*



5.3.6 Data Logger (Series "G/C" only)

Kroepflin gauges of series „G/C“ provides a data logger function. In the user manual of the gauge is an instruction how to activate the data logger.

To read out the data from the data logger you have to connect a foot switch to the USB-connector.

Type the quantity of values in the box "Reading value" to read out the at most 80 values in the data logger.

A directly selection of a measurement value isn't possible.

Is there no value specified, all 80 memory cells will be read out even if there are no values stored.

The number of stored measuring values are shown in the right corner of the Display.

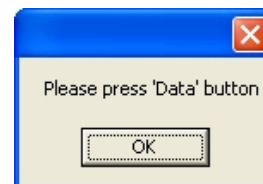
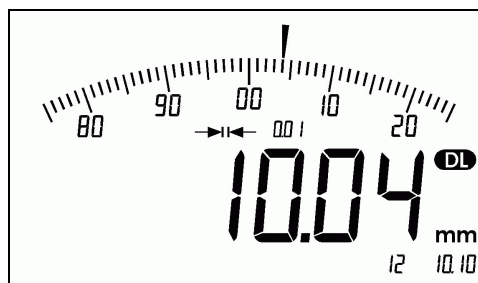
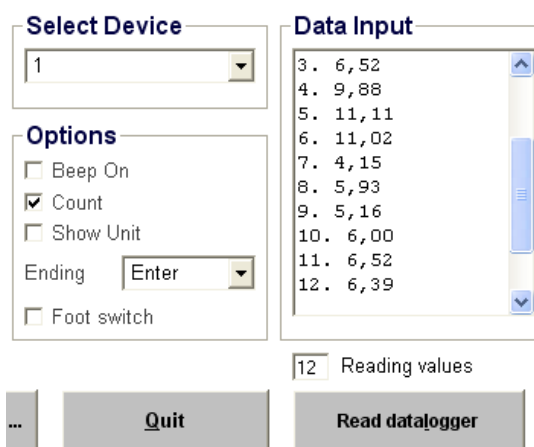
In the picture on the right side is an example for a data logger display. There are 12 values stored, the latest value is 10.10 mm.

To be read out all 12 values insert in the box "Reading values" the number 12.

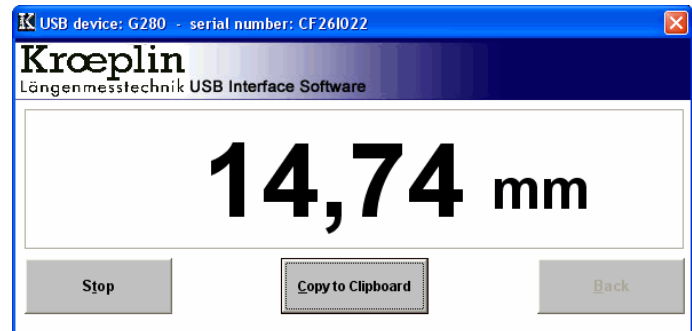
To read out the data logger press "**Read data logger**".

On the display a prompt appears, which ask you for pressing the foot switch.

After applying the foot switch data will be transfer to the computer.



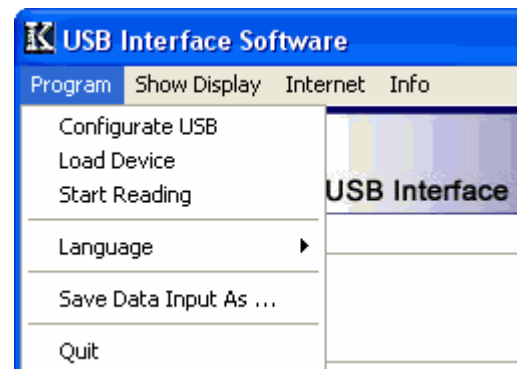
5.3.7 Display



The digital display of the initialized gauge will be represented on the screen in big numbers. After selecting the display a window for the measuring values appears on the screen. The display frequency is 2 1/2 measured values /sec. The measuring values will be updated during the selected measuring programs MIN, MAX or HOLD by measuring a new value. The button *copy to clipboard* can be used if the current value should be used in another Windows application. By pressing the *Stop* button the updating of the display is stopped. Returning to the main program by pressing the button *Back*.

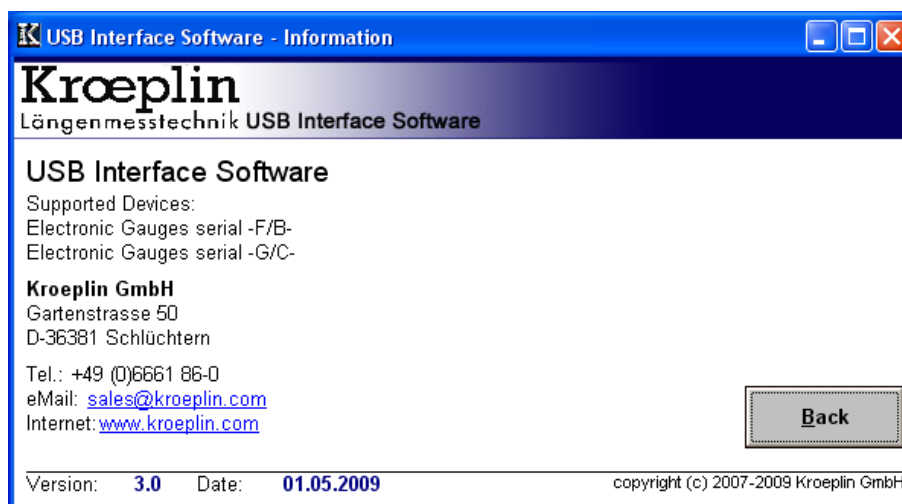
5.3.8 Menu

All features which are as a button on the user desktop can also be executed by the menu *program*



5.3.9 Info

Software information:

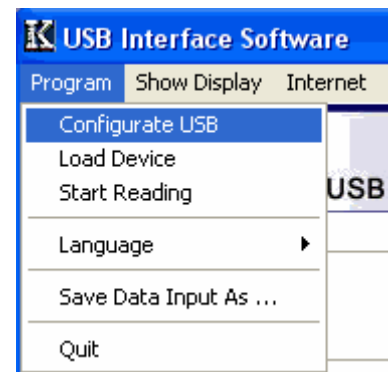


5.4 USB configuration

The USB interface has to be configured before starting the data transfer to a computer. This occurs automatically when starting the program. The configuration can also be made manually by the menu:

All connected gauges will be identified and the first gauge will be loaded. The number of all gauges will be shown in the field *initialization* (see 7.3.1). The requested gauge can be selected by pressing the button *load device*.

In case of an error the message has to be confirmed and the operation has to be repeated. The gauges should be loaded again, if the gauges are not indicated completely in the field Status.



5.5 Loading device

This function has to be made if one of the following parameters will be changed:

- measuring unit
- resolution

5.6 Importing measured values



To transfer the measuring values the button **Start Reading** has to be pressed. Afterwards the data transfer can be started by the DATA key of the measuring gauge. By a simulation of a keyboard entry the measured values will be written in the cursor's place. The values can also be written and saved in the adjoining text window (see 7.3.5)

Make sure that the cursor is in the intended input field.

The cursor should not be on a button, otherwise it will be executed, e.g. if the ending is an ENTER.

To quit the data transfer press the button *Stop Reading*.

Now another gauges can be selected or the format of the data transfer can be changed in *Options*.

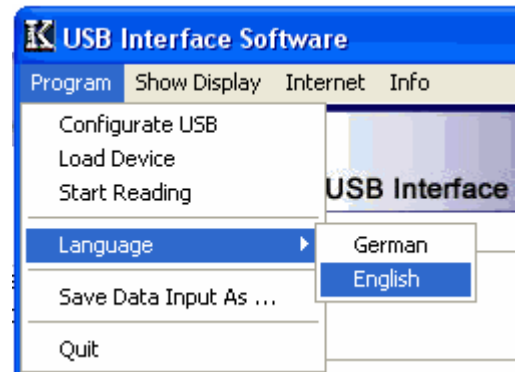
5.7 Procedure

A typical measuring process:

1. Measuring gauge switched off
2. Connecting gauge to the computer by USB interface
3. Measuring gauge switched on
4. Start Kroepplin - USB interface application
5. Selecting the requested gauge in **select device**
6. Select counter and measuring unit as well as the ending in **Options**
7. Approve the data transfer by *start reading*, the computer receives the measuring values which will be sent by pressing the DATA key and send them to the active application (Word, Excel,...)
8. Finishing the data transfer by *stop reading*
9. **Quit** the program

5.8 Select a language

In the menu *language* can be selected between German and English language



5.9 Internet link

Should you have Internet access you can reach the Kroeplin Web pages directly:



Kroeplin GmbH
Gartenstrasse 50
D-36381 Schlüchtern

Tel: +49(0)6661 – 86 – 0
Fax: +49(0)6661 – 86 39
<http://www.kroeplin.com>